

(ilustrační foto)

Tisková zpráva o činnosti odboru protiepidemického za 1. pololetí roku 2022

Počet hlášených infekčních onemocnění	4 796
Počet hlášených případů COVID-19 onemocnění	94 645
Počet rozhodnutí vydaných v ohnisku nákazy	33

Zdroj: KHS ZK

Středoevropská klíšťová meningoencefalitida (A84.1):

Měsíc	leden	únor	březen	duben	květen	červen	Celkem
Počet nemocných	0	0	0	2	6	5	13

Zdroj: KHS ZK

Akvirace klíštěte z lokality:

Lokality na území Zlínského kraje: Valašská Polanka, Halenkov, Bojkovice – část Přečkovice, Nový Hrozenkov, Bystřička, Horní Bečva, Huslenky, Karolinka

Lokality mimo území Zlínského kraje: Jevíčko (Svitavy)

Očkování proti chřipce ve Zlínském kraji v sezóně 2020/2021:

Počet očkovaných	Počet obyvatel	Proočkovanost %
38 953	580 119	6,71

Zdroj: KHS ZK

Hepatitida typu E ve Zlínském kraji v 1. pololetí roku 2022:

Krajská hygienická stanice Zlínského kraje se sídlem ve Zlíně v 1. pololetí roku 2022 evidovala 7 případů onemocnění hepatitidou typu E.

Hepatitida E je virová infekce jater, která způsobuje jejich zánět. V rámci onemocnění dochází k vzestupu jaterních enzymů a vyjádření klinických projevů jako je únava, teplota, nechutenství, nevolnost, zvracení, bolesti břicha, tmavá moč, světlá stolice, bolesti kloubů. U lidí s poruchou imunity může infekce přejít do chronicity, ale onemocnění může končit i úmrtím při selhání jater.

V přenosu infekce v rozvinutých zemích se uplatňuje především konzumace nedostatečně tepelně upraveného masa infikovaných zvířat, zejména vepřového masa (zabijačky) a zvěřiny (divočáci, srnci, jeleni atd.), ryb a mořských plodů.

Specifická prevence neexistuje, očkovací látka proti této infekci není k dispozici, proto je nutné při manipulaci se zvěří i při úpravě masa, konzumaci masa a vnitřností (zvláště jater) z prasat domácích, divokých, méně z jelenovitých dodržovat zásady správné hygieny a v rámci kuchyňských úprav dbát na důkladnou tepelnou úpravu syrového masa a vnitřností.

Přehled plnění kontrolní plánu oddělení zdravotnických zařízení a DDD za 1. pololetí 2022

Předmět kontroly	Počet provedených kontrol
zdravotnická zařízení a sociální služby	306
vlažkování klíšťat	2
podněty (výskyt hmyzu a hlodavců, hygienicky neudržovaných bytů)	5
vyšetření legionel v teplých vodách lůžkových zdravotnických zařízení	3

Zdroj: KHS ZK

V rámci preventivního dozoru bylo pracovníky oddělení hygieny zdravotnických zařízení a DDD za 1. pololetí roku 2022 vydáno celkem **113 rozhodnutí k provozním řádům**, **68 stanovisek k projektovým dokumentacím zdravotnických staveb**, **34 stanovisek k preventivní péči mimo zdravotnické zařízení** a **197 poskytnutých konzultací** k provozním řádům a k projektovým dokumentacím.

Výskyt běžných infekcí v čase.

Graf 1: Výskyt onemocnění **virovou gastroenteritidou** v ZK v letech 2021, 2022 v porovnání s 5letým průměrem



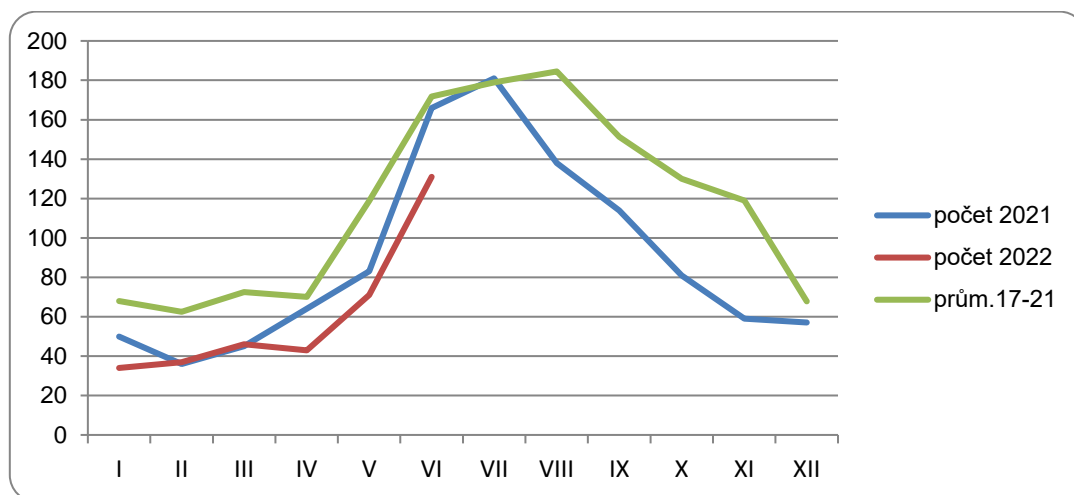
Zdroj: KHS ZK

Graf č. 2: Výskyt **salmonelózy** v ZK v letech 2021, 2022 v porovnání s 5letým průměrem



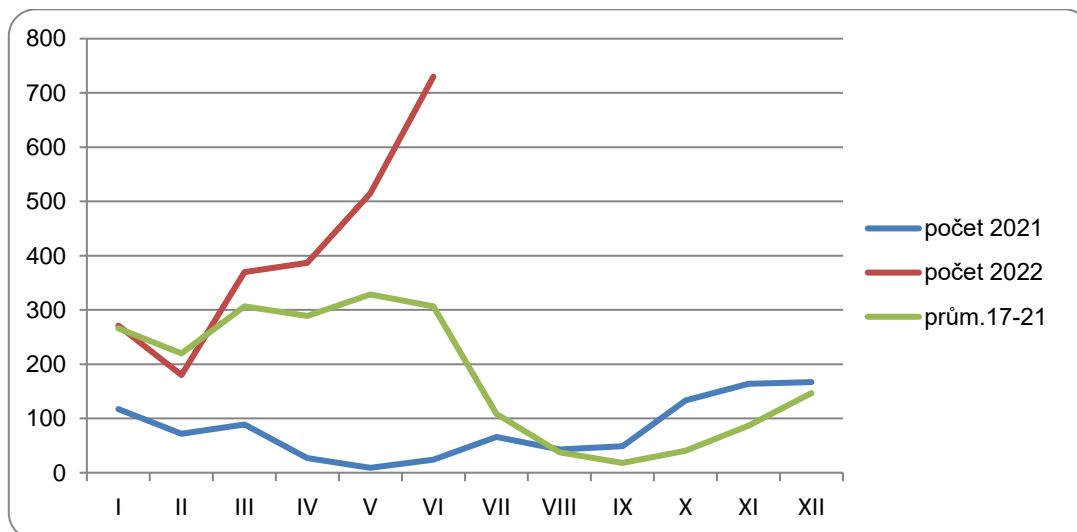
Zdroj: KHS ZK

Graf 3: Výskyt **kampylobakterií** v ZK v letech 2021, 2022 v porovnání s 5letým průměrem



Zdroj: KHS ZK

Graf 4: Výskyt **planých neštovic** v ZK v letech 2021, 2022 v porovnání s 5letým průměrem



Zdroj: KHS ZK

Ve Zlíně, dne 14. 7. 2022

Zpracovala MUDr. Jana E. Hošková, ředitel odboru protiepidemického a kolektiv spolupracovníků