

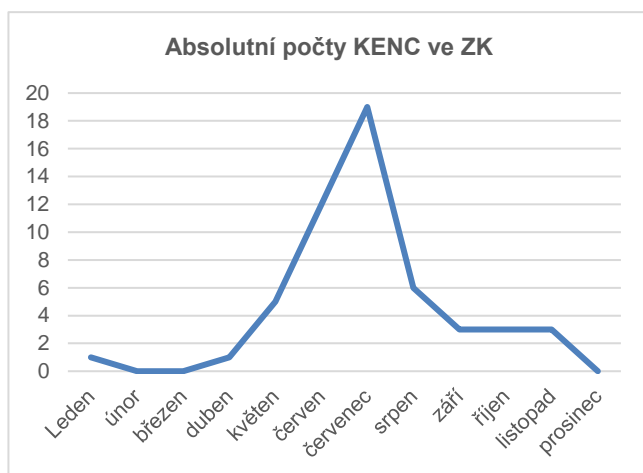
Ilustrační foto

Tisková zpráva o činnosti odboru protiepidemického za II. pololetí roku 2025

Epidemiologie je lékařské odvětví zabývající se studiem faktorů ovlivňujících zdraví a nemocnost obyvatelstva, v našich podmínkách především přenosnými chorobami.

Počet hlášených infekčních onemocnění	5 666
Počet rozhodnutí vydaných v ohnisku nákazy	576

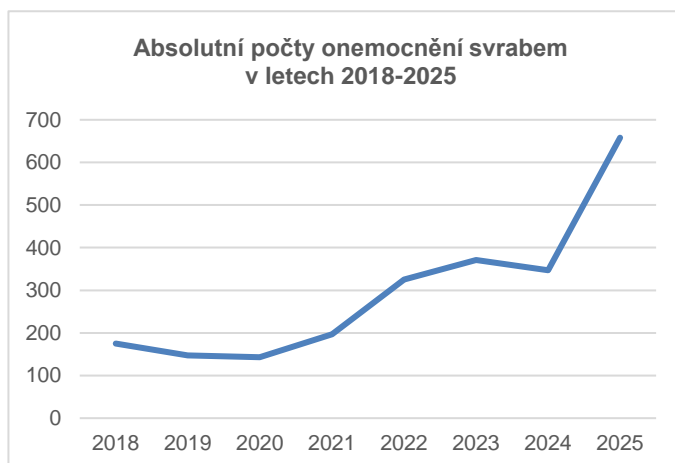
Onemocnění klíšťovou meningencefalitidou ve Zlínském kraji v roce 2025



Ve Zlínském kraji v roce 2025 bylo evidováno celkem **52 onemocnění** klíšťovou encefalitidou.

Onemocnění byla hlášena z lokalit **Vsetín, Hovězí, Huslenky, Halenkov, Velké Karlovice, Valašské Meziříčí, Zašová, Zubří, Rožnov pod Radhoštěm, Prostřední Bečva, Horní Bečva, Hutisko-Solanec, Valašská Bystřice, Velká Lhota, Bystřička, Růžďka, Lešná, Kelč, Seninka, Zlín, Otrokovice, Fryšták, Březnice, Brumov Bylnice, Velký Ořechov, Holešov, Osvětimany, Starý Hrozenkov**. Významný nárůst počtu onemocnění v našem kraji evidujeme již několik let, a to zejména v okrese Vsetín. Zároveň se prodlužuje doba i aktivity klíšťat, tj. kdy se člověk může nakazit.

Svrab ve Zlínském kraji



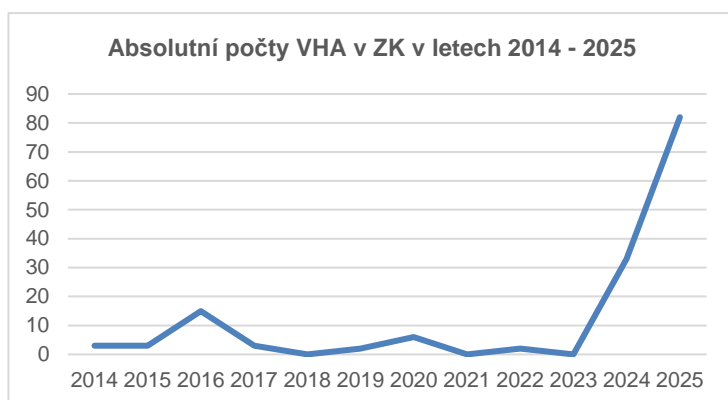
Od roku 2022 byl zjištěn zvýšený výskyt tohoto onemocnění v celé ČR, čemuž odpovídají i zvýšené počty nálezů ve Zlínském kraji.

Opakované cyklické výskyty svrabu dle Státního zdravotního ústavu Praha nemají jednoznačné vysvětlení. Mezi možné příčiny patří vliv kolektivní přecitlivělosti a pokles imunity populace, přelidňování a masivní migrace obyvatelstva a tím spojená zhoršená sociální a hygienická úroveň, zvýšený turismus.

Diagnostiku i léčbu zajišťuje praktický lékař, popř. kožní lékař, kteří doporučují ve spolupráci s orgánem ochrany veřejného zdraví i opatření u blízkých kontaktů.

Orgán ochrany veřejného zdraví stanovuje protiepidemická opatření při výskytu tohoto onemocnění například na ubytovnách, ve zdravotnických nebo sociálních zařízeních. Výskyt tohoto onemocnění v těchto zařízeních je ve Zlínském kraji ojedinělý.

Žloutenka typu A ve Zlínském kraji



V letošním roce pokračovalo šíření akutní žloutenky typu A z roku 2024 ve Zlínském kraji. Celkem bylo vykázáno 82 onemocnění. Jednalo se o sporadické případy onemocnění nebo případy v rodinné souvislosti. Epidemický výskyt nebyl zaznamenán. Nicméně na konci roku 2025 jsme evidovali 4 případy u osob bez domova v okrese Vsetín.

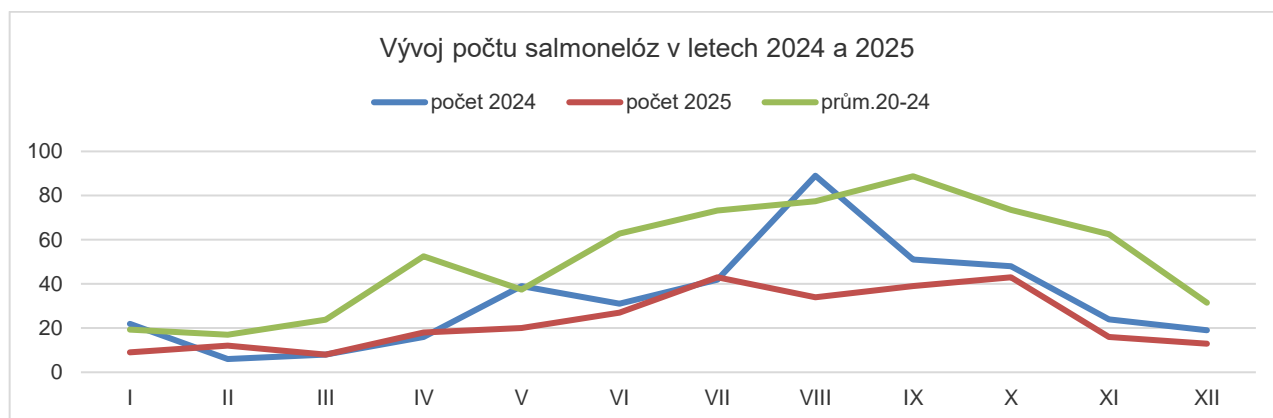
Virová hepatitida typu A, dříve nazývaná **infekční žloutenka**, je vyvolána virem hepatitidy A. **Inkubační doba, tedy doba od nákazy člověka do rozvinutí příznaků**

onemocnění, je 14–50 dní, nejčastěji 30 dní. **Zdrojem onemocnění** je infikovaný (nakažený) člověk, u něhož je virus přítomen ve stolici. Z toho vyplývají i **nejčastější cesty přenosu virové hepatitidy** typu A. **Přenos stolicí infikovaného člověka** hraje nejzávažnější roli, ať už se jedná o přenos přímý od osoby k osobě, např. **špinavými rukama**, ale i nepřímý, **znečištěnou vodou nebo potravinami či znečištěnými předměty**. **Nekomplikovaná hepatitida typu A trvá 2–4 týdny**, rekonvalescence několik týdnů. Izolace na infekčním oddělení je povinná a její délka závisí na závažnosti klinického průběhu. **Jedná se o preventabilní nákazu, proti níž se lze chránit očkováním.**

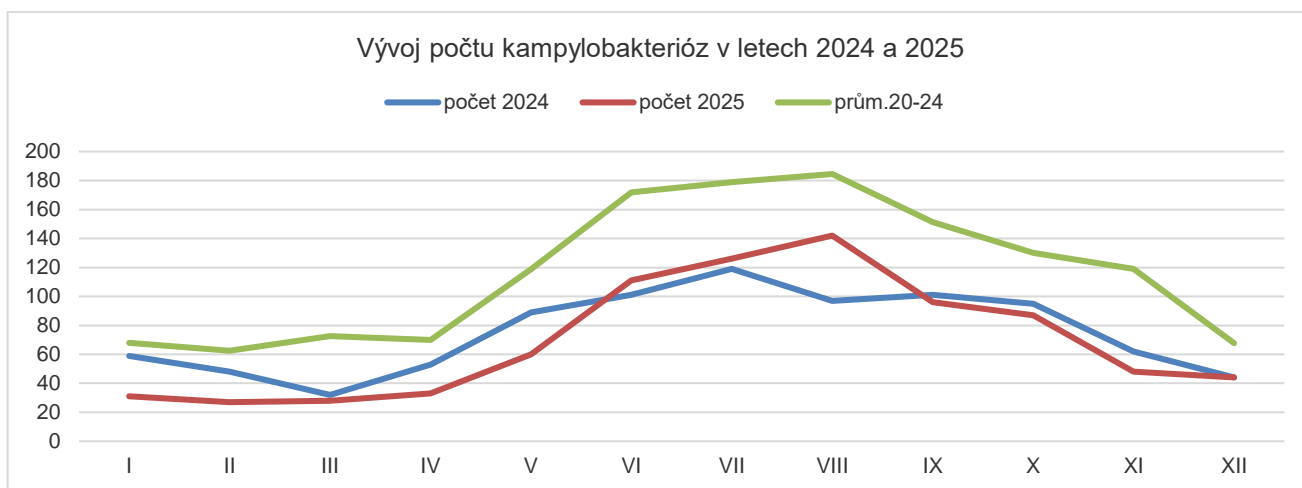
Přehled plnění kontrolní plánu oddělení zdravotnických zařízení a DDD v roce 2025

Předmět kontroly	Počet provedených kontrol
Zdravotnická zařízení a sociální služby	760
Vlajkování klíšťat	2
Podněty (výskyt hmyzu a hlodavců, hygienicky neudržovaných bytů)	29
Vyšetření teplé vody na přítomnost legionel v lůžkových zdravotnických zařízeních a pobytových zařízeních sociálních služeb	32

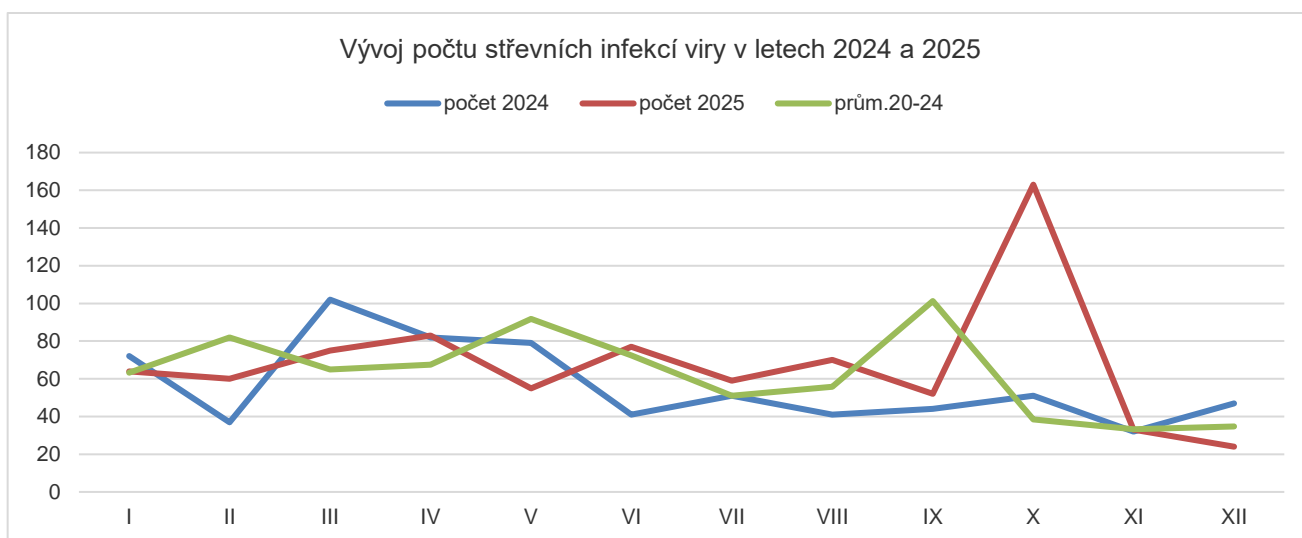
V rámci preventivního dozoru bylo pracovníky oddělení hygieny zdravotnických zařízení a DDD v roce **2025** vydáno celkem **279 rozhodnutí k provozním řádům**, **160 stanovisek k projektovým dokumentacím zdravotnických staveb**, **17 stanovisek k preventivní péči mimo zdravotnické zařízení** a **447 poskytnutých konzultací** k provozním řádům a k projektovým dokumentacím.



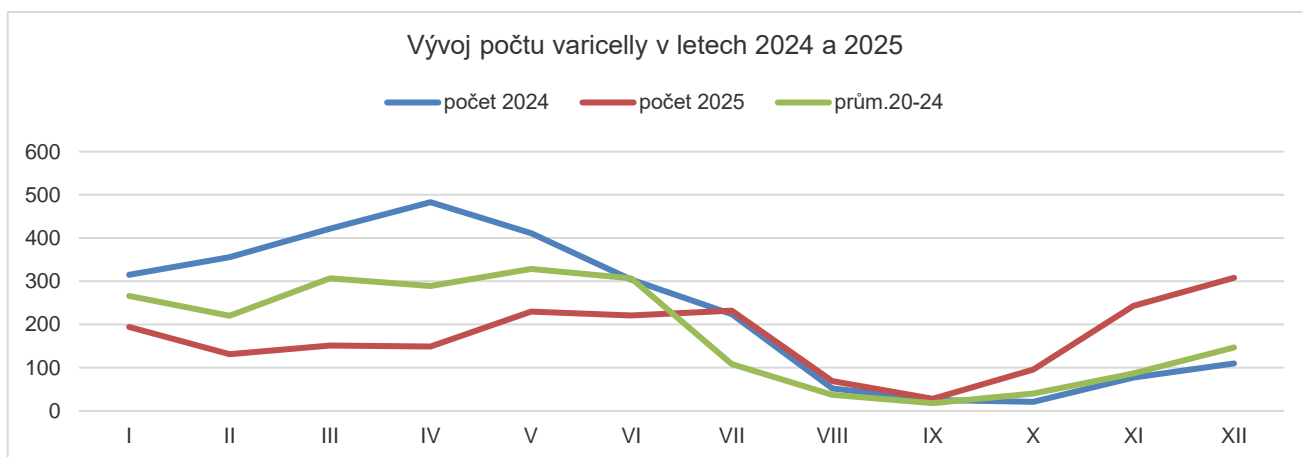
Graf 1: Výskyt počtů onemocnění **salmonelózy** v ZK v letech 2024, 2025 a v porovnání s 5letým průměrem



Graf 2: Výskyt počtů **kampylobakterií** v ZK v letech 2024, 2025 a v porovnání s 5letým průměrem



Graf 3: Výskyt onemocnění **virovou gastroenteridou** v ZK v letech 2024, 2025 a v porovnání s 5letým průměrem



Graf 2: Výskyt **planých neštovic** v ZK v letech 2024, 2025 a v porovnání s 5letým průměrem

Ve Zlíně dne 19. 1. 2026

Zpracovala: MUDr. Jana E. Hošková – ředitel odboru protiepidemického