

TISKOVÁ ZPRÁVA O ČINNOSTI ZA 2. POLOLETÍ ROKU 2017

Odbor protiepidemický

V oblasti infekčních onemocnění bylo v průběhu 2. pololetí 2017 vydáno **165 rozhodnutí** v souvislosti s výskytem nálezů a kontaminací biol. materiálem.

Celkem bylo ve 2. pololetí 2017 v rámci Zlínského kraje hlášeno a zaevidováno **3 848 sledovaných infekčních onemocnění**, z nichž vybíráme zajímavé diagnózy:

Meningokoková onemocnění A39.0 a A39.2: vykazujeme 3 onemocnění

Žena, přivezena do zdravotnického zařízení pro bolesti hlavy a horečky. Rychlé zhoršování zdravotního stavu s následným úmrtím při závažném postižení mozkových funkcí při zánětu mozku. Laboratorně potvrzena v mozkomíšním moku *Neisseria meningitidis*, sérotyp B – invazivní kmen. V minulosti nemocná nebyla očkovaná. Osoby, které byly v přímém kontaktu s nemocnou osobou, byly zajištěny antibiotiky a provedeny výtěry z krku. V epidemiologické souvislosti jsme nezaznamenali další onemocnění.

Žena, přijata do zdravotnického zařízení pro bolesti hlavy s klinickými známkami zánětu mozku. V mozkomíšním moku prokázána *Neisseria meningitidis*, sérotyp C. V rodině i v kolektivu provedena protiepidemická opatření (výtěry z krku u kontaktů a profylaktické podávání ATB). Šetření neodhalilo možný zdroj infekce, nikdo další v epidemiologické souvislosti neonemocněl. Zdravotní stav nemocné se upravil. V minulosti nebyla proti meningokokům očkována.

Žena, přijata do zdravotnického zařízení s horečkou a rychle nastupující drobné krvácení do kůže (petechie, sufuze). V mozkomíšním moku prokázána *Neisseria meningitidis*, sérotyp B. Po antibiotické léčbě stav zlepšen. Proti NM neočkovaná. Všechny kontakty s nemocnou osobou zajištěny antibiotiky.

Závěr:

Nikdo z nemocných osob nebyl očkován proti meningokokovému onemocnění. V jednom případě došlo k těžkému poškození mozkových funkcí s následnou smrtí. V rámci protiepidemických opatření k zabránění šíření nákazy byl nařízen lékařský dohled u 59 kontaktů.

Akutní hepatitis typu E (B 17.2): vykazujeme 7 onemocnění

Celkem jsme evidovali ve 2. pololetí 2017 sedm onemocnění akutní žloutenkou typu E. K zabránění šíření onemocnění bylo v ohniscích nálezů nařízeno u 10 osob karanténní opatření. U 3 nemocných došlo k závažnému postižení jaterních funkcí s dlouhodobou hospitalizací a u jednoho nemocného s trvalými následky. Vehikulem nákazy byly s největší pravděpodobností nedostatečně zpracované masné výrobky.

Středoevropská klíšťová meningoencefalitida (A84.1):

Tabulka: Výskyt onemocnění středoevropskou klíšťovou meningoencefalitidou ve Zlínském kraji za 2. pololetí 2017

Měsíc	červenec	srpen	září	říjen	listopad	prosinec
Počet nemocných	4	2	2	4	1	0
Celkem	13					

Akvirace klíštěte z lokalit Zlínského kraje:

Zlín – Spytihněv, Luhačovice, Kladná – Žlín, Želechovice, Želechovické Paseky, Jaroslavické Paseky, Malenovice, Slavičín
Vsetín – Huslenky, Kateřinice, Lušová

Závěr: Celkem onemocnělo ve 2. pololetí 2017 ve Zlínském kraji 13 osob, z toho jedna osoba na následky onemocnění zemřela. Nikdo z nemocných nebyl očkovaný proti klíšťové meningoencefalitidě.

Lymeská borrelióza (A69.2):

Ve 2. pololetí 2017 ve Zlínském kraji bylo celkem hlášeno 200 onemocnění lymeskou borreliózou.

Epidemické výskyty:

Epidemie salmonelózy u dětí na letním táboře:

V měsíci červenci proběhla epidemie salmonelózy u dětí na letním táboře v okrese Zlín. Celkem se podařilo vyhledat onemocnění u 9 dětí ze 43 dětí. Jako původce nákazy byla prokázána *Salmonella enteritidis*. V klinickém obraze onemocnění dominovaly průjemovité stolice a teploty. Průběh onemocnění byl středně těžký, nikdo nebyl hospitalizován. Komplikace nebyly hlášeny. Zdroj nákazy nebyl objasněn. Jako cesta přenosu se s největší pravděpodobností uplatnila strava připravená v táborové kuchyni.

Epidemie salmonelózy na dobrovolnické akci:

V červenci jsme evidovali další epidemii salmonelózy u účastníků dobrovolnické akce pro děti. Celkem se podařilo vyhledat onemocnění u 23 účastníků z 35. Jako původce nákazy byla prokázána *Salmonella enteritidis*. Ze zjištěných údajů se jako suspektní vehikulum nákazy s největší pravděpodobností jeví večeře - knedlíky s vejci. K přenosu nákazy zřejmě došlo nedostatečnou tepelnou úpravou pokrmu.

Epidemie salmonelózy v souvislosti s rodinnou oslavou:

V listopadu orgán ochrany veřejného zdraví šetřil průjemová onemocnění v souvislosti s rodinnou oslavou a konzumací zákusků v okrese Zlín. Celkem se podařilo vyhledat onemocnění u 14 osob. Jako původce nákazy byla prokázána *Salmonella enteritidis*. Zdrojem nákazy byly buď suroviny (vejce?, která se už nepodařilo zachytit a vyšetřit) nebo cukrářka, která zákusky připravovala. Jako vehikulum se jednoznačně uplatnily zákusky.

Epidemie gastroenteritid norovirové etiologie:

V srpnu proběhla epidemie gastrointestinálních potíží u jednoho z kolektivů dětí na letním táboře v okrese Vsetín. Epidemiologickým šetřením bylo zjištěno, že se jedná o postupně šířící se onemocnění, v rámci virové nákazy etiologické norovirové. Z celkového počtu 37 osob onemocnělo 25 osob. Zdrojem nákazy bylo s největší pravděpodobností jedno z dětí účastnících se tábora.

Komentář k některým zajímavým infekčním onemocněním:

Hemorhagická horečka s renálním syndromem (A98.5): vykazujeme 2 onemocnění

Muž, přijat s horečkou, schváceností, laboratorně přechodné zhoršení renálních funkcí. Sérologicky průkaz Hantaviru, jehož přenašečem jsou drobní hlodavci. Člověk se může nakazit nejčastěji vdechnutím jejich rozprášených výkalů. V epidemiologické anamnéze práce v zemědělském družstvu – úklid chlévů a skladu, bez použití osobních ochranných pomůcek.

Žena, v klinickém obraze horečka, třesavka, zvracení, bolesti břicha. Přijata do zdravotnického zařízení, kde laboratorně zjištěno poškození ledvinných a jaterních funkcí. Sérologicky prokázány hantaviry. Postupné zlepšování jaterních a ledvinných funkcí. EA: úklid v okolí domu.

Malárie, původce: *Plasmodium ovale* (B53): vykazujeme 1 onemocnění

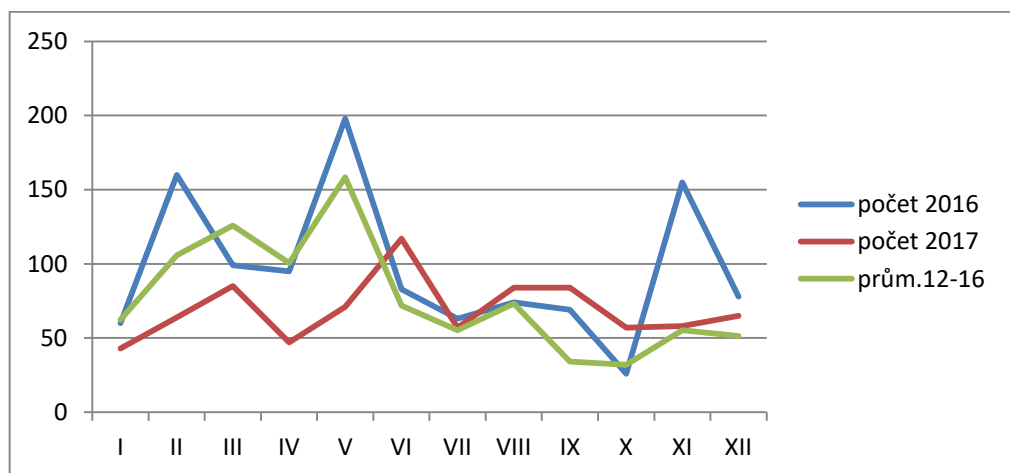
Muž, opakované pracovní cesty do Libérie. Laboratorně metodou krevního nátěru a tlusté kapky průkaz *Plasmodium ovale*. Na inf. oddělení nasazena antimalarická a následně antirelapsová léčba. V dobrém celkovém stavu propuštěn do domácí péče. Cestoval bez antimalarické profylaxe.

Dengue (A90): vykazujeme 1 onemocnění

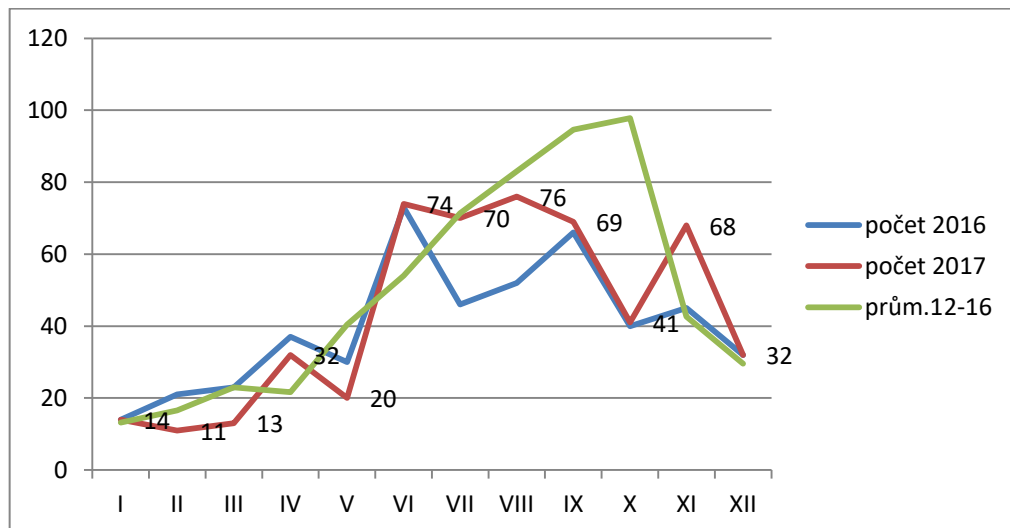
Muž, během pracovního pobytu v Laosu teploty, zimnice, bolesti svalů, vyrážka v obličeji, bez krvácivých projevů, rychlostem potvrzena horečka Dengue, po návratu do ČR vyšetřen v infekční ambulanci s potvrzením diagnostiky. Při pobytu v Thajsku byl poštípán komáry.

Pro přehlednost jsou v následujících grafech demonstrovány výskyty běžných infekcí v čase:

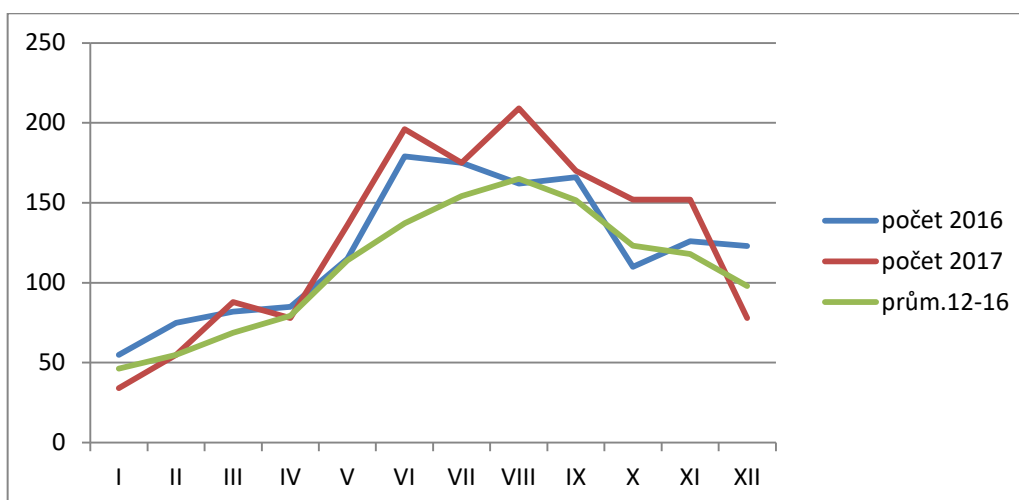
Graf č. 1: Výskyt onemocnění **virovou gastroenteritidou** ve Zlínském kraji v letech 2016, 2017 v porovnání s 5letým průměrem



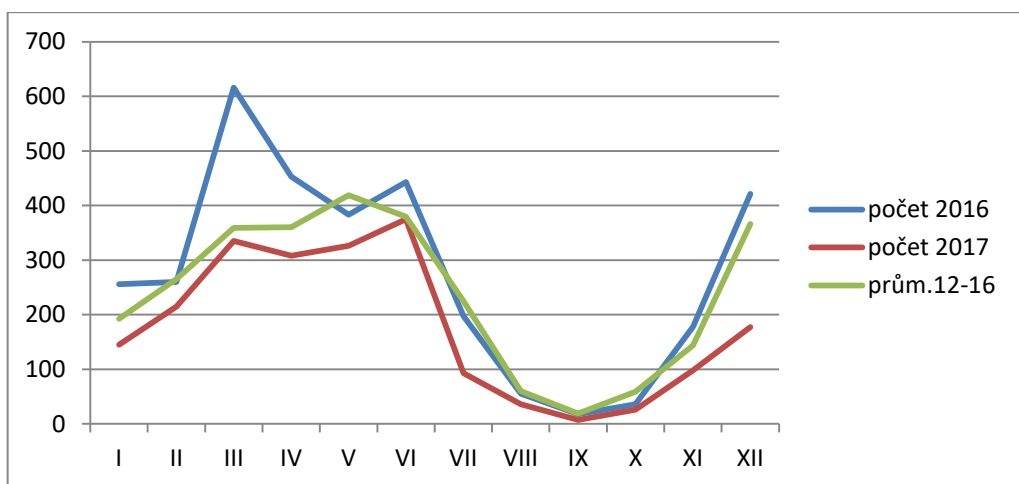
Graf č. 2: Výskyt **salmonelózy** v ZK v letech 2016, 2017 v porovnání s 5letým průměrem



Graf č. 3: Výskyt **kampylobakterií** v ZK v letech 2016, 2017 v porovnání s 5letým průměrem



Graf č. 4: Výskyt **planých neštovic** v ZK v letech 2016, 2017 v porovnání s 5letým průměrem



V oblasti hygieny zdravotnických zařízení a DDD (dezinfekce, dezinfekce a deratizace) bylo ve 2. pololetí roku 2017 provedeno **celkem 242 kontrol ve zdravotnických zařízeních a zařízeních sociální péče** Zlínského kraje. V rámci **regionálních úkolů** byl proveden státní zdravotní dozor ve 4 mléčných kuchyňkách a přípravných kojenecké stravy, ve 4 lůžkových zdravotnických zařízeních bylo provedeno vyšetření teplé vody na přítomnost legionel a dále ve 4 zdravotnických zařízeních vyšetření teplé vody v cirkulačních koupacích vanách na přítomnost legionel.

V daném období bylo řešeno celkem **28 podnětů** (týkajících se výskytu hmyzu nebo hlodavců v obydlích stěžovatelů nebo v blízkosti těchto obydlí, ve stravovacím provozu, hygienických nedostatků ve zdravotnických zařízeních a zařízeních sociálních služeb, výskyt svrabu v rodinách a v kolektivních zařízeních, shromažďování odpadků s možným výskytem hlodavců, hmyzu apod.).

Počet vydaných rozhodnutí k provozním řádům – 107

Poskytnuté konzultace k provozním řádům – 65

Počet vydaných stanovisek k projektovým dokumentacím zdravotnických staveb – 50

Poskytnuté konzultace k projektové dokumentaci – 29

Ve Zlíně, dne 15. 1. 2018

MUDr. Jana Hošková
ředitel odboru protiepidemického