

Tisková zpráva protiepidemického odboru za 2. pololetí roku 2016

V oblasti infekčních onemocnění bylo v průběhu 2. pololetí 2016 vydáno **206 rozhodnutí** v souvislosti s výskytem nákaz a kontaminací biol. materiálem.

Celkem bylo ve 2. pololetí 2016 v rámci Zlínského kraje hlášeno a zaevidováno **6 128 sledovaných infekčních onemocnění**, z nichž vybíráme zajímavé diagnózy:

Akutní hepatitis typu A (B15):

Celkem jsme evidovali ve 2. pololetí 2016 14 onemocnění akutní žloutenkou typu A. Z tohoto počtu bylo u 8 onemocnění zjištěna souvislost s epidemií žloutenky typu A, která probíhala v Jihomoravském kraji. 2 onemocnění byla importována z jiných států (Rumunsko, Egypt) a 4 nákazy proběhly v rámci kontaktu s nemocnou osobou. K zabránění šíření onemocnění bylo v ohniscích nákaz nařízeno u 99 osob karanténní opatření (lékařský dohled) a celkem bylo naočkováno 46 kontaktů.

Středoevropská klíšťová meningoencefalitida (A84.1):

Tabulka: Výskyt onemocnění středoevropskou klíšťovou meningoencefalitidou ve Zlínském kraji za 2. pololetí 2016

Měsíc	červenec	srpen	září	říjen	listopad	prosinec
Počet nemocných	5	5	7	2	-	-
Celkem	19					

Akvirace klíštěte z lokalit Zlínského kraje:

Kroměříž - Rataje, Mrlinek

Uherské Hradiště - Kudlovice, Veletiny, Uherský Brod

Zlín - Želechovice, Luhačovice, Nedašov, Slavičín, Ploština, Vlachovice

Vsetín - Vsetín, Lidečko, Velké Karlovice

Lymeská borrelióza (A69.2):

Ve 2. pololetí 2016 ve Zlínském kraji bylo celkem hlášeno 275 onemocnění Lymeskou borreliózou.

Epidemické výskyty:

Epidemie alimentárních intoxikací způsobených *Bacillus cereus*:

Ve dnech 31. 10. 2016 až 1. 11. 2016 proběhla explozivní epidemie alimentárních intoxikací u studentů školského zařízení. Celkem se podařilo vyhledat onemocnění u 23 žáků. Klinický průběh onemocnění (průjmovité stolice bez teplot) odpovídal alimentární intoxikaci způsobené *Bacillus cereus*, v jednom případě se podařilo potvrdit onemocnění i laboratorně. Suspektní vehikulum nákazy, které způsobilo onemocnění, bylo s největší pravděpodobností čevabčiči s brambory.

Epidemie gastroenteritid norovirové etiologie:

Epidemie norovirových gastrointestinálních nákaz byla zaznamenána ve zdravotnickém zařízení. Jednalo se o epidemii šířenou pitnou a bazénovou vodou, nelze vyloučit i možnost šíření **kontaktem**. První příznaky gastrointestinálních potíží byly zaznamenány 12. 10. 2016 a poslední případ byl hlášen 15. 11. 2016. Celkem v epidemii onemocnělo **52** klientů a **4** osoby personálu. Laboratorním vyšetřením stolic na virologii u nemocných osob i v pitné a bazénové vodě v zařízení byly prokázány **noroviry**.

Komentář k některým zajímavým infekčním onemocněním:

Paratyfus A01.1: ÚP Vsetín:

Muž, pacient hospitalizován v septickém stavu s průjmy, zvracením vznikající v návaznosti post návratu z Malajsie. Laboratorně (v krvi) průkaz onemocnění paratyfem. Pacient očkovaný proti tyfu v minulosti s

pozitivními titry protilátek. EA: 14 dnů v předchorobí byl na cestách v Malajsii v Kuala Lumpur, stravování v hotelu, ale i "na ulici". Osoby, které byly s pacientem rovněž v Malajsii, neonemocněly.

Listerióza (A32): ÚP Zlín:

Muž, pacient se závažnou onkologickou diagnózou hospitalizován pro celkové zhoršení stavu s rozvojem septického šoku, s následným úmrtím. V hemokultuře záchyt *Listeria monocytogenes*, kmen odeslán k dourčení do Výzkumného ústavu veterinárního lékařství – sérotyp 1/2b, pulsotyp 556, EA: nezjištěna, konzumace běžných potravin

Muž, rovněž se závažnou onkologickou diagnózou přijat pro zhoršení stavu s horečkami. V hemokultuře záchyt *Listeria monocytogenes*, kmen odeslán k dourčení do Výzkumného ústavu veterinárního lékařství – sérotyp 1/2a, pulsotyp 720. Na zavedené ATB léčbě dochází k zlepšení stavu a poklesu zánětlivých markerů. EA: konzumace běžných potravin

Leptospiróza (A27): ÚP Vsetín:

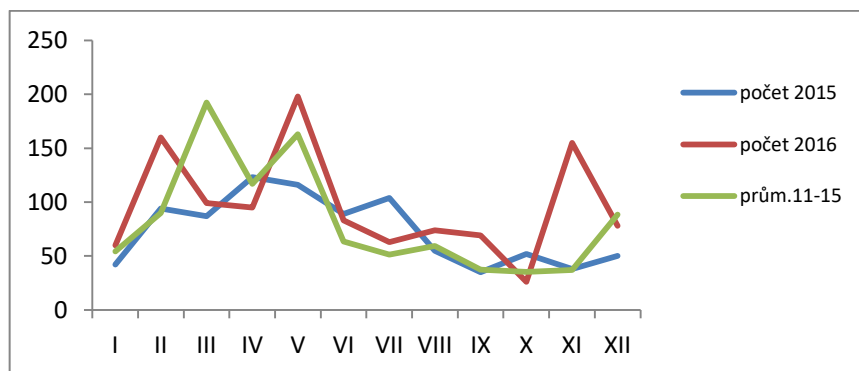
Muž, na začátku onemocnění chřipkové potíže, vystřídány nechutenstvím, úbytkem na hmotnosti, laboratorně potvrzena sérologicky *Leptospira bratislava*, *Jež Bratislava*, EA chov ovcí, doma má kočky lovící myši.

Dengue (A90): ÚP Kroměříž:

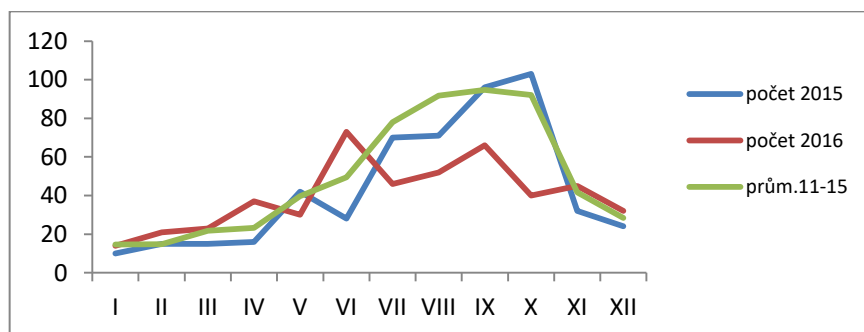
Muž, izolace na KICH FN Brno, klinické příznaky myalgie, exantém, petechie na bérkách a epistaxe. Sérologicky potvrzeno v ZÚ Ostrava, průběh hospitalizace bez komplikací. EA: v možné ID pobyt na Bali a Jávě, opakovaně poštípán komáry.

Pro přehlednost jsou v následujících grafech demonstrovány výskyty běžných infekcí v čase.

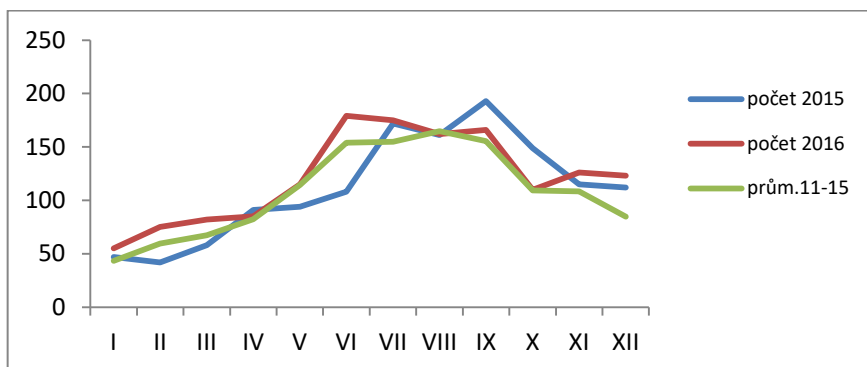
Graf č. 1: Výskyt onemocnění **virovou gastroenteritidou** ve Zlínském kraji v letech 2016, 2017 v porovnání s 5letým průměrem



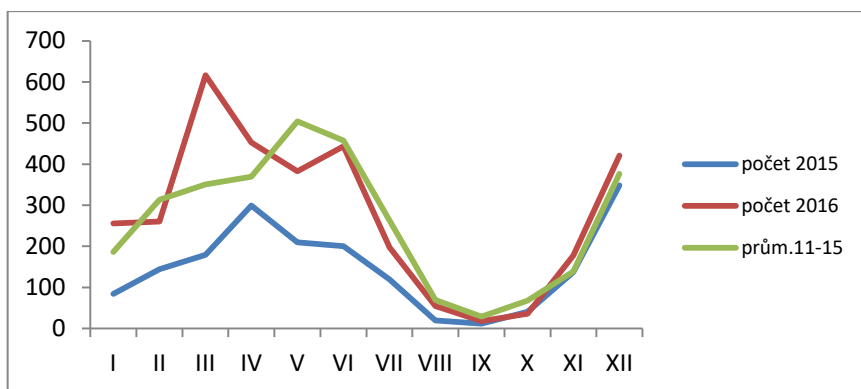
Graf č. 2: Výskyt **salmonelózy** v ZK v letech 2016, 2017 v porovnání s 5letým průměrem



Graf č. 3: Výskyt **kampylobakterií** v ZK v letech 2015, 2016 v porovnání s 5letým průměrem



Graf č. 4: Výskyt **planých neštovic** v ZK v letech 2015, 2016 v porovnání s 5letým průměrem



V oblasti hygieny zdravotnických zařízení a DDD (dezinfekce, dezinfekce a deratizace) bylo ve 2. pololetí roku 2016 provedeno **celkem 164 kontrol ve zdravotnických zařízeních a zařízeních sociální péče** Zlínského kraje. V rámci **regionálních úkolů** bylo provedeno vyšetření klíšťat na přítomnost viru klíšťové encefalitidy ze tří lokalit Zlínského kraje, byl proveden státní zdravotní dozor ve 3 prádelnách zdravotnického prádla a ve 3 mléčných kuchyňkách a přípravkách kojenecké stravy.

V daném období bylo řešeno celkem **19 podnětů** (týkajících se výskytu hmyzu nebo hlodavců v obydlích stěžovatelů nebo v blízkosti těchto obydlí, ve stravovacím provozu, hygienických nedostatků ve zdravotnických zařízeních a zařízeních sociálních služeb, výskyt svrabu v rodinách a v kolektivních zařízeních, shromažďování odpadků s možným výskytem hlodavců, hmyzu apod.).

Počet vydaných rozhodnutí k provozním řádům – 154

Poskytnuté konzultace k provozním řádům – 78

Počet vydaných stanovisek k projektovým dokumentacím zdravotnických staveb – 63

Poskytnuté konzultace k projektové dokumentaci – 35

Ve Zlíně březen 2017

MUDr. Jana Hošková, ředitel odboru protiepidemického, KHS ZK se sídlem ve Zlíně

Mailová adresa: jana.hoskova@khszlin.cz, telefon 577 006 759