

## Činnost protiepidemického odboru KHS ZK se sídlem ve Zlíně za 1. pololetí roku 2016

**V oblasti infekčních onemocnění** bylo v průběhu 1. pololetí 2016 vydáno **150 rozhodnutí** v souvislosti s výskytem nálezů a kontaminací biol. materiálem.

Celkem bylo v 1. pololetí 2016 v rámci Zlínského kraje hlášeno a zaevidováno **4 054 sledovaných infekčních onemocnění**.

### Epidemie akutních respiračních onemocnění a chřipky v sezóně 2015/2016:

Ve 4. kalendářním týdnu roku 2016 došlo ve Zlínském kraji k nástupu epidemie akutních respiračních onemocnění a chřipky, kdy celková nemocnost dosáhla hodnoty 1584/100 000 obyvatel. Na základě dynamiky vývoje situace s četnými laboratorními záchyty pozitivitu chřipky A/H1N1 a zvyšujícímu se počtu závažných chřipkových onemocnění bylo doporučeno 1. 2. 2016 ředitelům lůžkových zdravotnických zařízení, domovů pro seniory, domovů pro osoby se zdravotním postižením a domovů se zvláštním režimem omezit či regulovat návštěvy v jimi spravovaných zařízeních.

Celkem bylo v epidemii zaznamenáno 15 závažných případů onemocnění chřipkou s nutností hospitalizace na odděleních ARO. Z těchto 15 osob na následky chřipky zemřelo 10 osob, mezi zemřelými byly i osoby, které se neléčily s žádnými základními onemocněními. Žádný z nemocných nebyl očkovan proti chřipce.

### Očkování proti chřipce ve Zlínském kraji v sezóně 2015/2016:

Počet naočkovaných osob proti chřipce: **34 647 osob**

Proočkovanost ..... **5,91 %**

### Středoevropská klíšťová meningoencefalitida (A84.1):

Tabulka: Výskyt onemocnění středoevropskou klíšťovou meningoencefalitidou ve Zlínském kraji za 1. pololetí 2016

Měsíc	leden	únor	březen	duben	květen	červen
Počet nemocných	-	-	-	3	6	2
Celkem	<b>11</b>					

### Akvirace klíštěte z lokalit:

Uherské Hradiště - Uherský Ostroh, 2x Traplice, Vlčnov  
Zlín - Želechovice, Luhačovice, Vizovice, Žlutava, Dolní Lhota  
Vsetín - Halenkov, Liptál

### Epidemické výskyty:

#### Epidemie rotavirových nálezů u strážníků vývařovny - Zlín:

Ve dnech 11. 4. 2016 až 18. 4. 2016 proběhla epidemie akutních virových gastroenteritid u strážníků provozovny, která denně vydává cca 800 obědů. Celkem se podařilo vyhledat onemocnění u 92 konzumentů obědů. V rodinách nemocných osob i u spolupracovníků se objevila kontaktní onemocnění. Virologickým vyšetřením stolice byly potvrzeny noroviry. V klinickém obraze onemocnění se objevovaly průjemy a zvracení, u některých osob i se zvýšenou teplotou. Průběh onemocnění byl lehký. Jedna osoba byla hospitalizována. Protiepidemickými opatřeními bylo zabráněno šíření onemocnění na další strážníky.

#### Zvýšený výskyt akutních gastrointestinálních onemocnění:

Zvýšený výskyt akutních gastrointestinálních onemocnění jsme řešili v okrese Zlín ve 4 mateřských školkách. Ve 2 školkách bylo potvrzeno onemocnění rotaviry, v jedné onemocnění noroviry a v další mateřské školce se nepodařilo prokázat etiologické agens. Účinnými protiepidemickými opatřeními došlo k zamezení šíření onemocnění v zařízeních.

Zároveň byl řešen zvýšený výskyt onemocnění akutními gastrointestinálními potížemi ve firmě v okrese Vsetín. S největší pravděpodobností se jednalo o virovou nákazu s postupným šířením onemocnění, protože se neprokázal přenos poskytovanou stravou připravovanou ve firmě.

## Komentář k některým zajímavým infekčním onemocněním:

### **Meningokoková infekce – A39.1: ÚP Zlín:**

Dítě mužského pohlaví, klinicky zpočátku kašel, nachlazení, v průběhu 48 hodin se objevila horečka, petechie. Vzhledem k závažnému stavu byl převezen na oddělení ARO, kde pacient umírá. Z hemokultury prokázána kultivačně *N. meningitis* skupiny sk. B. Pacient nebyl proti meningokoku očkován.

V současné době existuje vakcína i proti tomuto typu meningokoka, kterou je možno očkovat od 2 měsíců věku.

### **Dengue (A90): ÚP Zlín:**

Muž a žena, kteří pobývali na dovolené na Bali. Zde byli poštipáni komáry. V klinickém obraze febrilie, bolesti hlavy, exantém a petechie. Sérologicky onemocnění potvrzeno, průběh hospitalizace bez komplikací.

### **Malárie, původce: *Plasmodium falciparum* (B50): ÚP Vsetín, Uherské Hradiště::**

Muž, po návratu z Gabonu febrilie, bolesti hlavy. Laboratorně prokázáno *Pl. falciparum*.

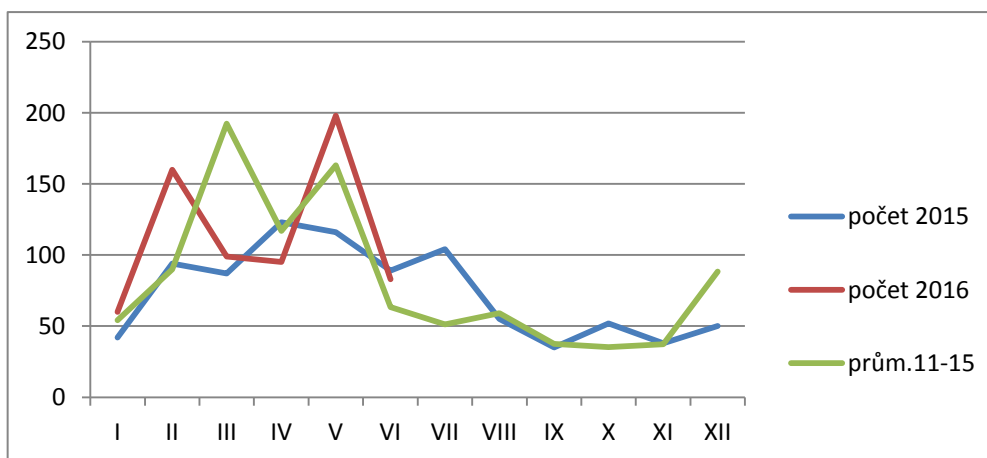
Pacient neužíval antimalarickou profylaxi. Hospitalizován na infekční klinice, po terapii dochází ke stabilizaci stavu.

Muž, s cestovatelskou anamnézou po návratu z Peru, hospitalizován pro febrilie, zimnice, zvracení, hepatosplenomegalii. Laboratorně prokázáno *Plasmodium vivax*. Nasazena antimalarika. Za hospitalizace stabilizace stavu, proto propuštěn do dom. ošetření. Cestoval bez antimalarické profylaxe.

---

Pro přehlednost jsou v následujících grafech demonstrovány výskyty běžných infekcí v čase.

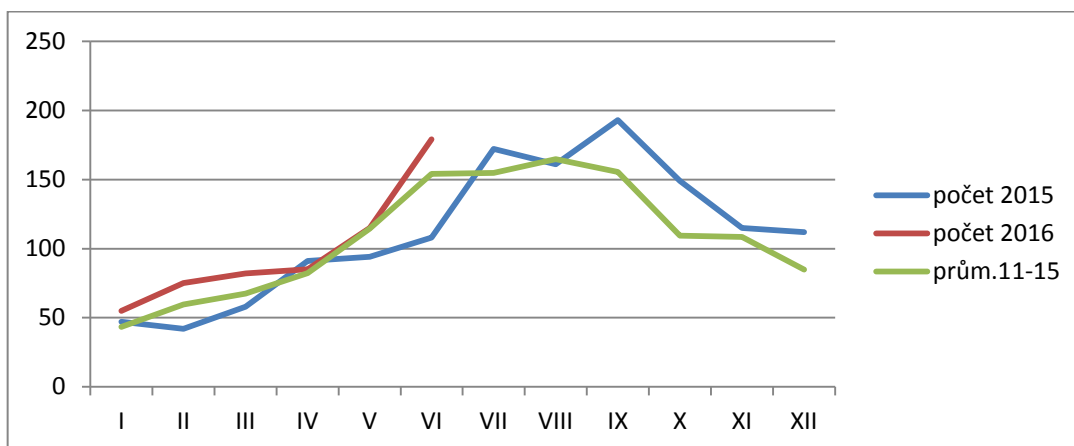
Graf č. 1: Výskyt onemocnění **virovou gastroenteritidou** ve Zlínském kraji v letech 2015, 2016 v porovnání s 5letým průměrem



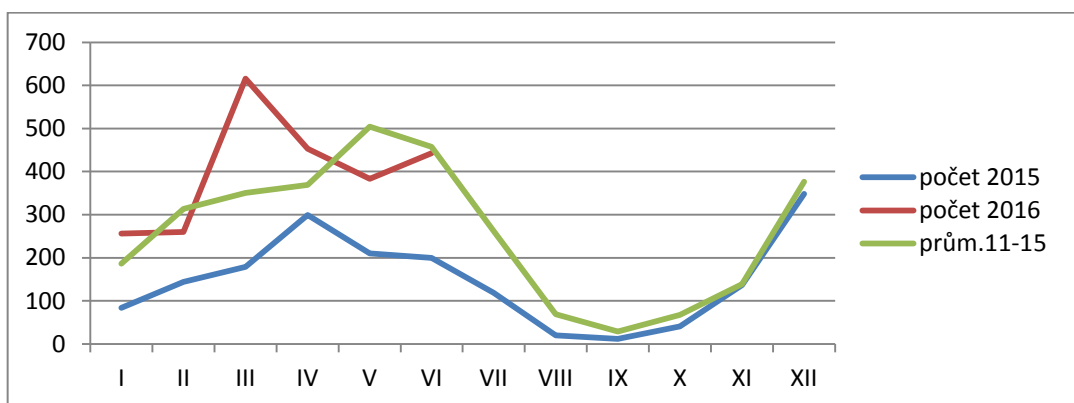
Graf č. 2: Výskyt **salmonelózy** v ZK v letech 2015, 2016 v porovnání s 5letým průměrem



Graf č. 3: Výskyt **kampylobakterií** v ZK v letech 2015, 2016 v porovnání s 5letým průměrem



Graf č. 4: Výskyt **planých neštovic** v ZK v letech 2015, 2016 v porovnání s 5letým průměrem



**V oblasti hygieny zdravotnických zařízení a DDD** (dezinfekce, dezinfekce a deratizace) bylo ve 2. pololetí roku 2016 provedeno celkem 241 kontrol ve zdravotnických zařízeních a zařízeních sociální péče Zlínského kraje. V rámci regionálních úkolů bylo provedeno 5 kontrol v prádelnách zdravotnického prádla.

V daném období bylo řešeno celkem 16 podnětů (týkajících se výskytu hmyzu nebo hlodavců v obydlích stěžovatelů nebo v blízkosti těchto obydlí, ve stravovacím provozu, hygienických nedostatků ve zdravotnických zařízeních a zařízeních sociálních služeb, výskyt svrabu v rodinách a v kolektivních zařízeních, shromažďování odpadků s možným výskytem hlodavců, hmyzu apod.).

**Počet vydaných rozhodnutí k provozním řádům – 142**

**Poskytnuté konzultace k provozním řádům – 82**

**Počet vydaných stanovisek k projektovým dokumentacím zdravotnických staveb – 93**

**Poskytnuté konzultace k projektové dokumentaci - 56**

Ve Zlíně 2016-07-11

MUDr. Jana Hošková

ředitel odboru protiepidemického, KHS ZK se sídlem ve Zlíně