

Plicní mor na Madagaskaru

Na Madagaskaru probíhá epidemie moru. Od 23. 8. 2017 do 18. 10. 2017 bylo zaznamenáno celkem 878 případů, z toho 80 úmrtí (smrtnost 9,1 %). Z tohoto počtu je 67 % tvořeno případy pneumonické formy moru, která je velmi infekční. Onemocnělo nejméně 8 zdravotnických pracovníků. Postiženo je 37 oblastí ze 114 a jsou mezi nimi i oblasti, které se neřadí mezi tradičně endemické. Mezi nejvíce postižené oblasti patří hlavní město Antananarivo a přístavní město Toamasina.

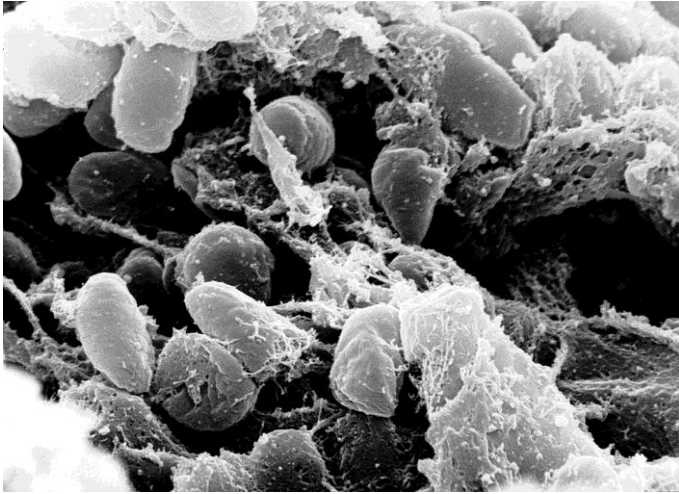
Dýmějová forma moru je přenášena blechami, které se infikovaly bakterií *Yersinia pestis* na nakaženém zvířeti. Po kousnutí infikovanou blechou dochází ke zhnědnutí kousance. Následuje zánět lymfatické soustavy, který se projeví boulemi („dýmějemi“) v oblasti mízních uzlin. Nemoc je léčena antibiotiky, ale pokud zasáhne plíce, může být smrtelná do 24 hod. Kontakty s plicní formou musí být pod lékařským dohledem a dostávají postexpoziční profylaxi. Ministerstvo zahraničních věcí ČR doporučuje zohlednit uvedené skutečnosti při plánování cest na Madagaskar.

Prosíme všechny lékaře, aby řádně odebírali epidemiologickou anamnézu, a při jakémkoliv podezření na tuto infekci neprodleně informovali protiepidemické oddělení.

Cestovatelům do oblasti se dle prohlášení ECDC (Evropské centrum pro kontrolu nemocí) ke snížení rizika doporučuje:

- Mezinárodní cestovatelé by měli být informováni o epidemii moru a o skutečnosti, že mor je na Madagaskaru endemický.
- Užívat osobní ochranné prostředky proti pokousání blechami. A protože je Madagaskar zároveň malarickou endemickou oblastí, chrání používání repelentů jak proti malárii tak proti blechám.
- Vyhýbat se kontaktu s nemocnými nebo uhynulými zvířaty.
- Vyhýbat se kontaktu s nemocnými osobami, zvláště takovými, u kterých byla diagnostikována pneumonická forma moru nebo kteří mají příznaky odpovídající pneumonickému moru.
- Vyhýbat se přelidněným oblastem, kde byla v nedávné době hlášena onemocnění pneumonickým morem.
- Kontaktovat cestovní kliniky před odjezdem, aby se informovali o aktuální situaci, možnostech ochrany a příznacích onemocnění.

Baktérii *Yersinia pestis* popsal poprvé Alexandre Yersin v Honkongu roku 1894.



Yersinia pestis v elektronovém mikroskopu (zdroj CDC)